



# КОРВЕТ-430

ООО "Энкор-Инструмент-Воронеж"

Отрезная дисковая машина для  
металлообработки

РУКОВОДСТВО ПО ЭКСПЛУАТАЦИИ



Артикул 20430

РОССИЯ ВОРОНЕЖ

[www.enkor.ru](http://www.enkor.ru)



Корешок № 2. На гарантийный ремонт  
машины «Корвет» Модель: К-.....  
изъят «.....» .....200.....года  
Ремонт произвел ..... / ..... /

Корешок № 1. На гарантийный ремонт  
машины «Корвет» Модель: К-.....  
изъят «.....» .....200.....года  
Ремонт произвел ..... / ..... /

**Гарантийный талон**

**ООО «ЭНКОР-ИНСТРУМЕНТ-ВОРОНЕЖ»,**  
Россия, 394006, г. Воронеж, пл. Ленина, 8.

**Гарантийный талон**

**ООО «ЭНКОР-ИНСТРУМЕНТ-ВОРОНЕЖ»,**  
Россия, 394006, г. Воронеж, пл. Ленина, 8.

**ТАЛОН № 2**

На гарантийный ремонт машины  
«КОРВЕТ .....» зав. № .....  
Изготовлен «.....» ..... / ..... / **М П**

**Продан** .....  
**наименование торга или штамп**  
**Дата** «.....» .....200 ..г ..

подпись продавца  
Владелец: *адрес, телефон* .....  
.....  
.....

Выполнены работы по устранению дефекта  
.....  
.....  
**Дата** «.....» ..... 200 ..г ..

подпись механика  
Владелец машины ..... **личная**

подпись  
**Утверждаю:**  
Руководитель ремонтного предприятия  
.....  
(наименование ремонтного предприятия или его штамп)  
**Дата** «.....» .....200 ..г ..

личная подпись

Место для заметок  
\_\_\_\_\_  
\_\_\_\_\_  
\_\_\_\_\_  
\_\_\_\_\_  
\_\_\_\_\_  
\_\_\_\_\_  
\_\_\_\_\_

На гарантийный ремонт машины  
«КОРВЕТ .....» зав. № .....  
Изготовлен «.....» ..... / ..... / **М П**

**Продан** .....  
**наименование торга или штамп**  
**Дата** «.....» .....200 ..г ..

подпись продавца  
Владелец: *адрес, телефон* .....  
.....  
.....

Выполнены работы по устранению дефекта  
.....  
.....  
**Дата** «.....» ..... 200 ..г ..

подпись механика  
Владелец машины ..... **личная**

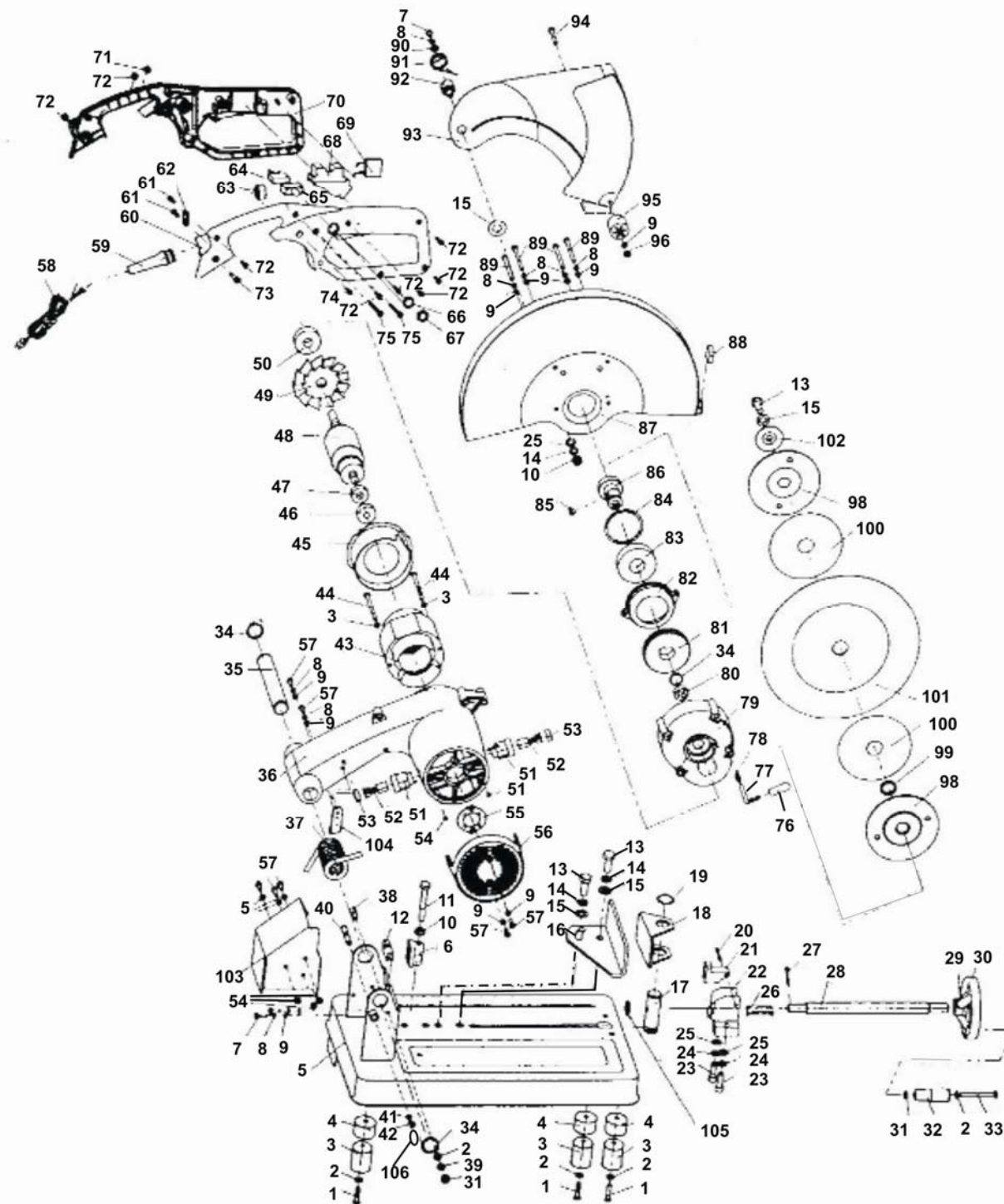
подпись  
**Утверждаю:**  
Руководитель ремонтного предприятия  
.....  
(наименование ремонтного предприятия или его штамп)  
**Дата** «.....» .....200 ..г ..

подпись

Место для заметок  
\_\_\_\_\_  
\_\_\_\_\_  
\_\_\_\_\_  
\_\_\_\_\_  
\_\_\_\_\_  
\_\_\_\_\_  
\_\_\_\_\_

39	201671	Шайба пружинная	93	201725	Кожух защитный (подвижный)
40	201672	Штифт верхний	94	201726	Винт
41	201673	Шайба стопорная	95	201727	Гайка
42	201674	Зажим	96	201728	Гайка
43	201675	Статор	97	201729	Шайба
44	201676	Винт М5Х75	98	201730	Фланец
45	201677	Крышка	99	201731	Вставка
46	201678	Корпус подшипника	100	201732	Прокладка
47	201679	Шарикоподшипник 101	101	25507	Диск отрезной
48	201680	Ротор	102	201734	Шайба тарельчатая
49	201681	Крыльчатка	103	201735	Кожух (пылесборник)
50	201682	Шарикоподшипник 302	104	201736	Плита позиционирующая
51	201683	Щеткодержатель	105	201739	Шплинт
52	201684	Щетка угольная	106	201740	Стопор
53	201685	Крышка угольной щетки		201737	Двигатель в сборе
54	201686	Винт М5Х6		201738	Выключатель в сборе

### СХЕМА СБОРКИ



Уважаемый покупатель!

Вы приобрели отрезную дисковую машину для металлообработки, изготовленную в КНР под контролем российских специалистов по заказу ООО «ЭНКОР-ИНСТРУМЕНТ-ВОРОНЕЖ». Перед вводом в эксплуатацию отрезной дисковой машины внимательно и до конца прочтите настоящее руководство по эксплуатации и сохраните его на весь срок использования отрезной дисковой машины.

### СОДЕРЖАНИЕ

1. Общие указания
  2. Технические данные
  3. Распаковка
  4. Комплектность
  5. Указания по технике безопасности
    - 5.1. Общие указания по обеспечению безопасности при работе с машиной
    - 5.2. Дополнительные указания по обеспечению безопасности
  6. Подключение машины к источнику питания
    - 6.1. Электрические соединения. Требования к электрическому шнуру питания
    - 6.2. Требования при обращении с двигателем
  7. Устройство
  8. Транспортное положение
  9. Сборка
    - 9.1. Монтаж машины
    - 9.2. Установка машины
  10. Регулировка
    - 10.1. Регулировка угла резания
    - 10.2. Регулировка установки тисков
  11. Основные операции
  12. Замена отрезного диска
    - 12.1. Снятие отрезного диска
    - 12.2. Установка отрезного диска
  13. Замена щёток
  14. Техническое обслуживание
  15. Рекомендуемые отрезные диски
  16. Свидетельство о приёмке и продаже
  17. Гарантийные обязательства
  18. Возможные неисправности и методы их устранения
- ДЕТАЛИ СБОРКИ  
СХЕМА СБОРКИ

Настоящее руководство по эксплуатации предназначено для изучения и правильной эксплуатации машины модели "КОРВЕТ 430".

Надёжность работы машины и срок ее службы во многом зависят от ее грамотной эксплуатации, поэтому перед сборкой и пуском машины необходимо внимательно ознакомиться с настоящим руководством.

## 1. ОБЩИЕ УКАЗАНИЯ

1.1. Отрезная дисковая машина модели "КОРВЕТ 430" (далее машина) предназначена для резки в размер всех видов металла и их сплавов различного профиля абразивным отрезным диском (кругом).

1.2. Машина предназначена для работы от однофазной сети переменного тока напряжением 220 В±10% частотой 50 Гц.

1.3. Машина предназначена для эксплуатации в следующих условиях:

- температура окружающей среды от 1 до 35 °С;

- относительная влажность воздуха до 80 % при температуре 25 °С.

1.4. Если машина внесена в зимнее время в отапливаемое помещение с улицы или из холодного помещения, не включайте и не распаковывайте машину в течение 8 часов. Машина должна прогреться до температуры окружающего воздуха. В противном случае она может выйти из строя при включении.

1.5. Приобретая машину, проверьте ее работоспособность, комплектность, наличие гарантийных талонов в руководстве по эксплуатации, дающих право на бесплатное устранение заводских дефектов в период гарантийного срока при наличии на них даты продажи, штампа магазина и разборчивой подписи или штампа продавца.

1.6. После продажи машины претензии по её комплектности не принимаются.

## 2. ТЕХНИЧЕСКИЕ ДАННЫЕ

2.1. Основные параметры машины приведены в табл. 1 и табл. 2:

**Таблица 1**

Наименование параметра	Значение параметра
Номинальное напряжение питания, В	220 ± 22
Частота сети, Гц	50
Род тока	переменный, однофазный
Тип двигателя	коллекторный
Частота вращения двигателя на холостом ходу, мин <sup>-1</sup>	2800
Номинальная потребляемая мощность, Вт	2000
Диаметр шпинделя, мм	20
Размеры отрезного диска: - наружный диаметр отрезного диска, мм	355
- внутренний диаметр ( посадка) отрезного диска, мм	32
Угол резания, град	45-90
Масса, кг	20

Наибольший размер разрезаемого материала с применением отрезного диска наружным диаметром 355 мм

**Таблица 2**

Вид заготовки	Угол резания 90 <sup>0</sup>	Угол резания 45 <sup>0</sup>
Максимальный диаметр заготовки круглого сечения, мм	100	90
Максимальный размер заготовки квадратного сечения, мм	100x100	90x90
Максимальный размер заготовки прямоугольного сечения, мм	130x105	90x105

2.2. По электробезопасности машина модели "КОРВЕТ 430" соответствует II классу защиты от поражения электрическим током.

В связи постоянным совершенствованием технических характеристик моделей оставляем за собой право вносить изменения в конструкцию и комплектность. При необходимости информация об этом будет прилагаться отдельным листом к «Руководству»

## 3. РАСПАКОВКА

3.1. Откройте коробку и извлеките машину и все комплектующие детали из коробки.

3.2. Проверьте комплектность.

## 18. ВОЗМОЖНЫЕ НЕИСПРАВНОСТИ И МЕТОДЫ ИХ УСТРАНЕНИЯ

Главным в получении оптимальных результатов при использовании отрезной машины является правильная регулировка.

Неисправность	Возможная причина	Действия по устранению
1. Двигатель не запускается	1. Нет напряжения в сети питания	1. Проверить наличие напряжения в сети
	2. Неисправен выключатель	2. Проверить выключатель
	3. Сгорели обмотки или обрыв обмоток электродвигателя	3. Обратиться в специализированную мастерскую для ремонта.
	4. Питание на электродвигатель не поступает	4. Нажать на кнопку теплового реле
2. Двигатель не развивает полную скорость и не работает на полную мощность	1. Низкое напряжение	1. Проверить напряжение в сети
	2. Перегрузка по сети	2. Проверить напряжение в сети
	3. Сгорела обмотка или обрыв в обмотке	3. Обратиться в специализированную мастерскую для ремонта.
	4. Слишком длинный удлинительный шнур	4. Заменить шнур на более короткий, убедиться, что он отвечает требованиям п.6.2.4.
3. Двигатель перегревается, останавливается, размыкает прерыватели предохранителей	1. Двигатель перегружен	1. Проверить состояние щёток, при необходимости заменить. Нажать на кнопку теплового реле. Резание производить с меньшей подачей.
	2. Сгорели или обрыв обмоток электродвигателя	2. Обратиться в специализированную мастерскую для ремонта
	3. Предохранители или прерыватели имеют недостаточную мощность	3. Установить предохранители или прерыватели соответствующей мощности
4. Повышенная вибрация, люфт отрезного диска	1. Диск разбалансирован (диск со сколами)	1. Снять диск и заменить на другой
	2. Отрезной диск деформирован или плохо закреплён	2. Затянуть фланцевый болт после установки диска
	3. Прочие причины	3. Проверить машину в специализированной мастерской
7. Отрезной диск заклинивает в резе, подгорели стенки реза	1. Неправильная эксплуатация	1. См. раздел "Основные операции"
	2. Налипание металла на отрезной диск	2. Заготовка из мягкого и вязкого материала, данная заготовка не подлежит обработке отрезным диском

## ДЕТАЛИ СБОРКИ

\*- позиция по схеме сборки

№*	Код	НАИМЕНОВАНИЕ	№*	Код	НАИМЕНОВАНИЕ
1	201633	Винт	55	201687	Гнездо подшипника
2	201634	Шайба	56	201688	Крышка двигателя
3	201635	Вкладыш	57	201689	Винт М5Х15
4	201636	Опора	58	201690	Шнур сетевой
5	201637	Станина	59	201691	Втулка шнура
6	201638	Плита опорная	60	201692	Ручка левая
7	201639	Винт	61	201693	Винт-саморез ST42X12
8	201640	Шайба пружинная	62	201694	Зажим
9	201641	Шайба	63	201695	Кольцо магнитное
10	201642	Гайка	64	201696	Конденсатор uF0.22 А
11	201643	Болт	65	201697	Переключатель защиты от перегрузки
12	201644	Плита ограждения	66	201698	Шайба 12
13	201645	Болт	67	201699	Гайка М12
14	201646	Шайба пружинная	68	201700	Переключатель защиты от перегрузки
15	201647	Шайба	69	201701	Конденсатор uF0.22 В
16	201648	Губки тисков (поворотные)	70	201702	Ручка правая
17	201649	Ось	71	201703	Винт
18	201650	Губки тисков (подвижные)	72	201704	Винт
19	201651	Кольцо стопорное	73	201705	Винт
20	201652	Штифт	74	201706	Гайка
21	201653	Полугайка	75	201707	Винт
22	201654	Полугайка	76	201708	Рычаг
23	201655	Винт	77	201709	Стопор
24	201656	Шайба пружинная	78	201710	Пружина
25	201657	Шайба	79	201711	Корпус редуктора
26	201658	Вставка	80	201712	Подшипник
27	201659	Штифт	81	201713	Шестерня
28	201660	Винт ходовой	82	201714	Кожух
29	201661	Штифт пружинный	83	201715	Подшипник
30	201662	Маховик	84	201716	Прокладка
31	201663	Гайка	85	201717	Шпонка
32	201664	Ручка	86	201718	Вал приводной
33	201665	Винт	87	201719	Кожух защитный
34	201666	Кольцо стопорное	88	201720	Вставка
35	201667	Ось опорная	89	201721	Винт
36	201668	Кожух двигателя	90	201722	Шайба с накаткой
37	201669	Пружина	91	201723	Пружина
38	201670	Стопор верхний	92	201724	Ось пружины

**16. СВИДЕТЕЛЬСТВО О ПРИЁМКЕ И ПРОДАЖЕ**

Отрезная дисковая машина модели «КОРВЕТ 430» Зав. № \_\_\_\_\_ соответствует требованиям ТУ-4833-012-44744687-2004, ГОСТ Р МЭК 1029-1, ГОСТ 14254, ГОСТ Р 51318.14.2-99, обеспечивающим безопасность жизни, здоровья потребителей и охрану окружающей среды и признана годной к эксплуатации.

“ \_\_\_\_\_ ” 200 г. \_\_\_\_\_ Входной контроль “ \_\_\_\_\_ ” 200 г. \_\_\_\_\_  
(дата изготовления) (штамп отк) (дата проверки) (штамп вк)

Дата продажи “ \_\_\_\_\_ ” 200 г. \_\_\_\_\_  
(подпись продавца) (штамп магазина)

**17. ГАРАНТИЙНЫЕ ОБЯЗАТЕЛЬСТВА**

Производитель гарантирует надёжную работу электрических машин модели «Корвет» при соблюдении условий хранения, правильности монтажа, соблюдении правил эксплуатации и обслуживания, указанных в руководстве по эксплуатации.

Гарантийный срок – 12 месяцев с дня продажи через розничную торговую сеть. Срок службы – 5 лет.

Гарантия распространяется только на производственные дефекты, выявленные в процессе эксплуатации электрической машины в период гарантийного срока. В случае нарушения работоспособности электрической машины в течение гарантийного срока владелец имеет право на ее бесплатный ремонт.

**В гарантийный ремонт принимается машина при обязательном наличии правильно и полностью оформленного и заполненного гарантийного талона установленного образца на представленную для ремонта машину с штампом торговой организации и подписью покупателя.**

В гарантийном ремонте может быть отказано:

1. При отсутствии гарантийного талона.
2. При нарушении пломб, наличии следов разборки на корпусе, шлицах винтов, болтов, гаек и прочих следов разборки, или попытки разборки электрической машины.
3. Если неисправность электрической машины стала следствием нарушения условий хранения, попадания внутрь посторонних предметов, жидкостей, нарушения условий эксплуатации (эксплуатация без необходимых насадок и приспособлений, эксплуатация непредназначенным режущим инструментом, насадками, дополнительными приспособлениями и т.п.).
4. При перегрузке или заклинивании двигателя (одновременный выход из строя ротора и статора, обеих обмоток статора).
5. При механическом повреждении сетевого шнура или штепселя.
6. При механическом повреждении корпуса и его деталей.

Гарантия не распространяется на:

- сменные принадлежности (аксессуары и оснастка), например: пилки, пильные диски, пильные ленты, отрезные диски, ножи, сверла, элементы их крепления, патроны сверлильные, цанги, буры, подошвы шлифовальных и ленточных машин, фильтры и т.п.;

- быстроизнашивающиеся детали, если на них присутствуют следы эксплуатации, например: угольные щетки, приводные ремни, сальники, защитные кожухи, направляющие и протяжные ролики, цепи приводные, резиновые уплотнения и т.п. Замена их в течение гарантийного срока является платной услугой;

- шнуры питания, в случае повреждения изоляции, подлежат обязательной замене без согласия владельца (услуга платная);

- расходные материалы, например: лента шлифовальная, заточные, отрезные и шлифовальные круги и т.п.

Предметом гарантии не является неполная комплектация электрической машины, которая могла быть выявлена при продаже. Претензии от третьих лиц не принимаются.

Электрическая машина в ремонт должна сдаваться чистой, в комплекте с принадлежностями.

**РЕКОМЕНДАЦИИ ПОТРЕБИТЕЛЮ:**

Во всех случаях нарушения нормальной работы электрической машины, например: падение оборотов, изменение шума, появление постороннего запаха, дыма, вибрации, стука, повышенной искры на коллекторе – прекратить работу и обратиться в Сервис - Центр «Корвет» или гарантийную мастерскую.

Гарантийный, а также послегарантийный ремонт производится оригинальными деталями и узлами только в гарантийных мастерских, указанных в перечне «Адреса гарантийных мастерских».

**Примечание:**

**Техническое обслуживание электрических машин, проведение регламентных работ, регулировок, указанных в руководстве по эксплуатации, диагностика не относятся к гарантийным обязательствам и оплачиваются согласно действующим расценкам Сервис - Центра.**

С гарантийными обязательствами ознакомлен и согласен: \_\_\_\_\_, \_\_\_\_\_  
дата подпись

Сервис-Центр “Корвет” тел./ факс (4732) 39-24-84 (многоканальный), добавочные номера 418, 412, 39-24-86,

E-mail: [petrovich@enkor.ru](mailto:petrovich@enkor.ru)

E-mail: [orlova@enkor.ru](mailto:orlova@enkor.ru)

Изготовитель:

ШАНХАЙ ДЖОЕ ИМПОРТ ЭНД ЭКСПОРТ КО., ЛТД.

Китай-Рм 339, № 551 ЛАОШАНУЧУН, ПУДОНГ, ШАНХАЙ, П.Р.


Импортер: ООО «Энкор-Инструмент-Воронеж»:394018,

Воронеж, пл. Ленина, 8. Тел./факс: (4732) 39-03-33

E-mail: [opt@enkor.ru](mailto:opt@enkor.ru)

**4. КОМПЛЕКТНОСТЬ**

4.1. В комплект поставки входит:

Рис. 1													
		<table border="0"> <tr> <td>А. Машина</td> <td style="text-align: right;">1 шт.</td> </tr> <tr> <td>В. Ручка</td> <td style="text-align: right;">1 шт.</td> </tr> <tr> <td>С. Ключ</td> <td style="text-align: right;">1 шт.</td> </tr> <tr> <td>Руководство по эксплуатации</td> <td style="text-align: right;">1 экз.</td> </tr> <tr> <td>Упаковка</td> <td style="text-align: right;">1 шт.</td> </tr> </table>	А. Машина	1 шт.	В. Ручка	1 шт.	С. Ключ	1 шт.	Руководство по эксплуатации	1 экз.	Упаковка	1 шт.	
А. Машина	1 шт.												
В. Ручка	1 шт.												
С. Ключ	1 шт.												
Руководство по эксплуатации	1 экз.												
Упаковка	1 шт.												

КОД ДЛЯ ЗАКАЗА

20430

**5. УКАЗАНИЯ ПО ТЕХНИКЕ БЕЗОПАСНОСТИ****5.1. Общие указания по обеспечению безопасности при работе с машиной**

**ПРЕДУПРЕЖДЕНИЕ: не подключайте машину к сети питания до тех пор, пока внимательно не ознакомитесь с изложенными в «Руководстве» рекомендациями и поэтапно не пройдете все пункты настройки и регулировки машины.**

5.1.1. Ознакомьтесь с Вашей машиной.

5.1.2. Правильно устанавливайте и всегда содержите в рабочем состоянии все защитные устройства.

5.1.3. Выработайте в себе привычку: прежде чем включать машину убедитесь в том, что все используемые при настройке инструменты удалены с рабочего стола.

5.1.4. Место проведения работ с машиной должно быть ограждено. Содержите рабочее место в чистоте, не допускайте загромождения посторонними предметами. Не допускайте использование машины в помещениях со скользким полом, например, засыпанном опилками или натертом воском

5.1.5. **Запрещается** работа машины в помещениях с относительной влажностью воздуха более 80%. Позаботьтесь о хорошем освещении рабочего места и свободе передвижения вокруг машины.

5.1.6. Дети и посторонние лица должны находиться на безопасном расстоянии от рабочего места. Запирайте рабочее помещение на замок.

5.1.7. Не перегружайте машину. Ваша работа будет выполнена лучше и закончится быстрее, если Вы будете выполнять её так, чтобы машина не перегружалась.

5.1.8. Используйте только соответствующие отрезные диски.

5.1.9. Одевайтесь правильно. При работе с машиной не надевайте излишне свободную одежду, перчатки, галстуки, украшения, уберите назад длинные волосы. Они могут попасть в подвижные детали машины. Работайте в нескользящей обуви.

5.1.10. Всегда работайте в защитных очках: обычные очки таковыми не являются, поскольку не противостоят ударам; работайте с применением наушников для уменьшения воздействия шума. При длительной работе рекомендуется использовать виброзащитные рукавицы.

5.1.11. При отсутствии на рабочем месте эффективных систем пылеудаления рекомендуется использовать индивидуальные средства защиты дыхательных путей (респиратор), поскольку абразивная и металлическая пыль может вызывать аллергические осложнения.

5.1.12. Надёжно закрепляйте заготовку. Для закрепления заготовки используйте тиски.

5.1.13. Контролируйте исправность деталей машины, правильность регулировки подвижных деталей, соединений подвижных деталей, правильность установок под планируемые операции. Любая неисправная деталь должна немедленно ремонтироваться или заменяться.

- 5.1.14. Содержите машину в чистоте, в исправном состоянии, правильно её обслуживайте.
- 5.1.15. Перед началом любых работ по настройке или техническому обслуживанию отсоедините вилку шнура питания машины из розетки электросети.
- 5.1.16. Используйте только рекомендованные комплектующие. Соблюдайте указания, прилагаемые к комплектующим деталям, узлам и механизмам. Применение несоответствующих комплектующих может стать причиной несчастного случая.
- 5.1.17. Не оставляйте машину без присмотра. Прежде чем покинуть рабочее место, выключите машину, дождитесь полной остановки отрезного диска и отключите вилку шнура питания из розетки электросети.

## 5.2. Дополнительные указания по обеспечению безопасности

**ОСТОРОЖНО: Начинайте работу с этой машиной только после того, как полностью соберёте и проверите её в соответствии с указаниями данного руководства по эксплуатации.**

5.2.1. Перед первым включением машины обратите внимание на:

- правильность сборки и надёжность установки;
- исправность защитного кожуха отрезного диска.

**ВНИМАНИЕ! Прочтите надписи с предупреждающими указаниями на наклейках, расположенных на машине. Держите руки вне области отрезного диска. Никогда не отрезайте заготовку, удерживая её руками без фиксации в тисках. Для исключения возможности поражения электрическим током не подвергайте машину воздействию повышенной влажности.**

5.2.2. Перед работой проверьте отрезной диск на наличие на нем трещин или повреждений. Отрезной диск с трещинами или другими повреждениями следует немедленно заменить.

5.2.3. Не используйте машину вблизи легковоспламеняющихся жидкостей или газов.

5.2.4. Используйте только фланцы, предназначенные для этой машины.

5.2.5. Будьте осторожны, не повредите вал, фланцы (прежде всего, их монтажные поверхности), болты. Повреждение этих деталей может привести к разрушению отрезного диска.

5.2.6. Убедитесь в том, что поворотное устройство тисков надёжно зафиксировано и не перемещается во время работы.

5.2.7. Перед началом работы уберите с поверхности стола опилки, лишние заготовки, обрезки и т.д.

5.2.8. Проверьте и убедитесь в отсутствии других инородных тел в заготовке.

5.2.9. Перед включением убедитесь, что движению отрезного диска ничто не мешает, и отрезной диск имеет свободное вращение.

5.2.10. Обратите внимание на то, чтобы отрезной диск не касался основания в нижнем положении.

5.2.11. Крепко удерживайте ручку машины. Помните, что в момент включения и остановки (под воздействием изменения центробежной силы) машина может самопроизвольно перемещаться.

5.2.12. Не отрезайте одновременно несколько заготовок.

5.2.13. Будьте особенно внимательны при отрезании больших, очень маленьких или неудобных заготовок. Используйте дополнительные опорные поверхности (удлинители стола) при отрезании длинных заготовок, т. к. отрезанная часть заготовки по завершении отрезания может опрокинуться с рабочего стола.

При отрезании профилированных заготовок следите за тем, чтобы заготовка не могла сдвинуться и заклинить отрезной диск.

5.2.14. Не прикасайтесь к отрезному диску во время его работы.

5.2.15. Перед включением убедитесь, что отрезной диск не касается поверхности заготовки.

5.2.16. Перед отрезанием заготовки включите машину и на холостом ходу проверьте, нет ли биения отрезного диска. Причиной этого может быть неправильный монтаж или плохая балансировка отрезного диска.

5.2.17. Перед началом выполнения работы подождите, пока отрезной диск достигнет максимальной скорости вращения.

5.2.18. Если Вам что-то показалось ненормальным в работе машины, немедленно прекратите её эксплуатацию.

5.2.19. Перед работой по обслуживанию или настройке всегда отключайте вилку электропровода машины из розетки электропитания и ждите полной остановки отрезного диска.

5.2.20. Всегда будьте внимательны, особенно при выполнении повторяющихся, монотонных операций. Не успокаивайтесь ошибочным чувством безопасности.

5.2.21. Не применяйте диски без знака соответствия требованиям стандарта, никогда не устанавливайте абразивные круги или иные, не соответствующие назначению машины съемные рабочие инструменты: это может стать причиной тяжелой травмы.

5.2.22. Используйте отрезные диски, предназначенные для данной заготовки.

5.2.23. При резании заготовки необходимо помнить о максимальных возможностях машины (см. табл.2).

5.2.24. Не допускайте неправильной эксплуатации электропровода. Не тяните за электропровод при отсоединении вилки от розетки. Оберегайте электропровод от нагревания, попадания на него масла или воды и от повреждения об острые кромки.

## 12.2. Установка отрезного диска (Рис.8,9,10)

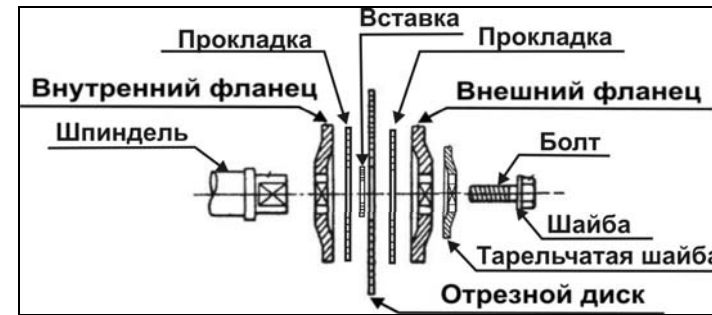


Рис.10

Перед установкой отрезного диска на машину внимательно осмотрите его. На нём не должно быть сколов и трещин, поверхности отрезного диска должны быть равными, сухими и чистыми.

12.2.1. Обеспечьте доступ к установке отрезного диска (14) (см.п.12.1.1). Установите отрезной диск (14) в соответствии с обратной последовательностью разборки (см.п.12.1.2. и Рис.10), так чтобы ответная часть внешнего фланца совместилась с посадочной частью шпинделя.

12.2.2. Положение зафиксируйте, закрутив до определённого усилия болт (28). Чрезмерное усилие при закручивании болта (28) может привести к разрушению отрезного диска (14), а недостаточное - к его прокаливанию при нагрузке.

**Помните, что отрезной диск весьма хрупкий. Крайне внимательно обращайтесь с отрезным диском, избегая его ударов и падений.**

## 13. ЗАМЕНА ЩЁТОК (Рис.11)

13.1. Заменяйте угольные щетки, когда они изношены до 4,8 мм их длины. Щетки необходимо менять парами. Замену щеток для безопасной и надёжной работы машины необходимо проводить специалисту. Помните, что ремонт машины должен проводиться в условиях сервисных центров, с использованием только оригинальных запасных частей и расходных материалов. Для осмотра и замены щеток необходимо на двух противоположных сторонах электродвигателя (10) выкрутить два щёткодержателя (21), извлечь щётки и при необходимости заменить. Щетки необходимо менять парами.

Рис.11



**Для безопасной и надёжной работы машины помните, что ремонт, обслуживание и регулировка машины должны проводиться в условиях сертифицированных сервисных центров с использованием только оригинальных запасных частей и расходных материалов**

## 14. ТЕХНИЧЕСКОЕ ОБСЛУЖИВАНИЕ

**ВНИМАНИЕ:** Перед началом любых ремонтных и сервисных работ убедитесь, что машина отключена из розетки.

14.1. Периодически удаляйте стружку и пыль из пылесборника (23), Рис.3, и со всех резьбовых и подвижных узлов и механизмов машины.

14.2. По окончании работы очистите машину. Смажьте машинным маслом ходовой винт тисков, неокрашенные поверхности рабочего стола и шарнирное соединение машины.

## 15. РЕКОМЕНДУЕМЫЕ ОТРЕЗНЫЕ ДИСКИ

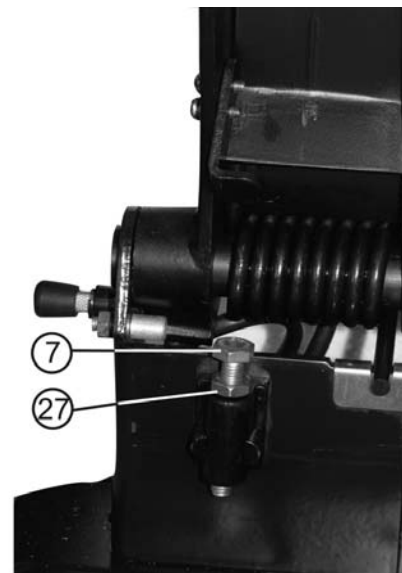
Отрезные диски предназначены для различных отрезных и прорезных работ по металлу

Код	Внешний диаметр (мм)	Внутренняя посадка (мм)
25507	355	32

11.5. Перед нажатием на кнопку включения (12) убедитесь, что свободному вращению отрезного диска (14) ничто не мешает. Включение вращения отрезного диска (14) производится нажатием и последующим удерживанием кнопки включения (12), расположенной на ручке (11). Во время вращения отрезного диска (14) оператор не должен находиться в плоскости его вращения.

**ВНИМАНИЕ:** Крепко удерживайте ручку (11) машины. Помните, что в момент включения и остановки под воздействием изменения центробежной силы отрезного диска (14) машина может перемещаться

Рис.7



11.6. Перемещение отрезного диска (14) к заготовке и скорость подачи резания производится ручным усилием оператора на ручку (11). Избыточное давление (повышенная скорость подачи) на ручку (11) может привести к разрушению отрезного диска (14) и повлечь за собой травму.

11.7. После окончания резания, удерживая машину за ручку (11) в нижнем положении, отпустите кнопку включения (12), дождитесь полной остановки отрезного диска (14) и переведите ручку (11) в крайнее верхнее положение.

11.8. При установке определённой (фиксированной) глубины резания или замене отрезного диска (14) установите и контргайкой (27) закрепите регулировочный болт (7), Рис.7, в необходимом положении так, чтобы при полностью опущенной ручке (11) отрезной диск (14) не касался рабочего стола (1).

## 12. ЗАМЕНА ОТРЕЗНОГО ДИСКА

**ПРЕДУПРЕЖДЕНИЕ:** Перед снятием или установкой отрезного диска, прежде всего, убедитесь в том, что машина отключена, и вилка шнура питания (23) отсоединена от питающей розетки.

### 12.1. Снятие отрезного диска (Рис.8,9,10)

12.1.1. Удерживая левой рукой защитный кожух (9) в поднятом положении, рычагом (18) заблокируйте вращение отрезного диска (14).

12.1.2. Гаечным ключом (см. комплект поставки) против часовой стрелки открутите болт (28). Снимите тарельчатую шайбу, внешний фланец, прокладку и отрезной диск, Рис.10.

Рис.8

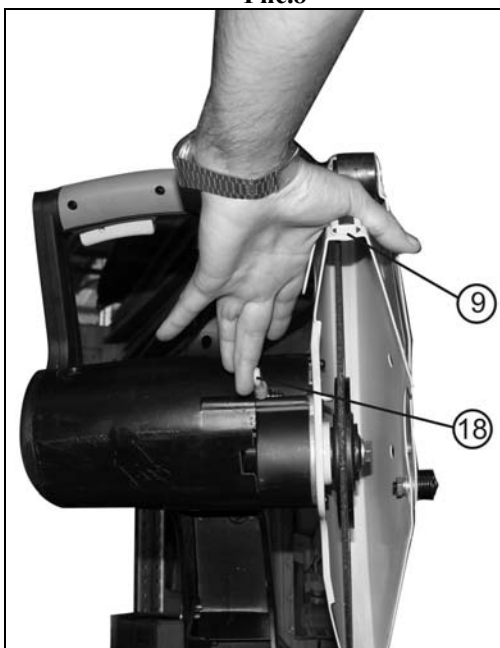
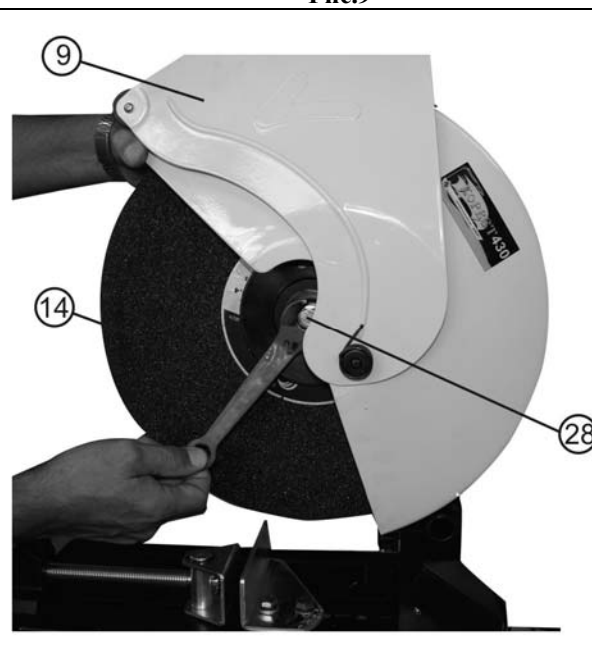


Рис.9



5.2.25. Пыль, образующаяся от некоторых материалов, может быть опасной для здоровья. Всегда работайте в хорошо вентилируемом помещении с использованием соответствующих средств защиты и удаления пыли. Используйте пылесборники там, где возможно.

5.2.26. Избегайте неудобных положений рук, т. к. при внезапном соскальзывании одна или обе руки могут оказаться рядом с отрезным диском.

При работе необходимо следить за тем, чтобы обороты отрезного диска не падали более чем на 15-20%, чтобы двигатель не перегружался, и отрезной диск в разрезе "не заедал".

## 6. ПОДКЛЮЧЕНИЕ МАШИНЫ К ИСТОЧНИКУ ПИТАНИЯ

### 6.1. Электрические соединения. Требования к электрическому шнуру питания

6.1.1. Для защиты электропроводки от перегрузок на щите подключения данной линии необходимо применять плавкие предохранители или автоматические выключатели на 16А.

6.1.2. Запрещается переделывать вилку, если она не входит в розетку. Квалифицированный электрик должен установить соответствующую розетку.

6.1.3. При повреждении электрического шнура питания его должен заменить изготовитель или сертифицированный сервисный центр.

### 6.2 Требования при обращении с двигателем

**ВНИМАНИЕ!** Для исключения опасности повреждения двигателя регулярно очищайте двигатель от стружки и пыли.

Таким образом обеспечивается его беспрепятственное охлаждение.

**ПРЕДУПРЕЖДЕНИЕ:** не включайте машину до тех пор, пока до конца и внимательно не ознакомитесь с изложенными в данном «Руководстве» рекомендациями, поэтапно не изучите все пункты настройки и регулировки машины и не усвоите работу всех органов управления машины.

6.2.1. Если двигатель не запускается или внезапно останавливается при работе, сразу же отключите машину. Отсоедините вилку электрического шнура питания машины от розетки, проверьте отрезной диск на свободное вращение. Если отрезной диск не вращается свободно, включите двигатель ещё раз. Если двигатель всё ещё не вращается, попытайтесь по таблице возможных неисправностей найти и устранить возможную причину.

6.2.2. Устройство защиты или автомат защиты необходимо регулярно проверять, если:

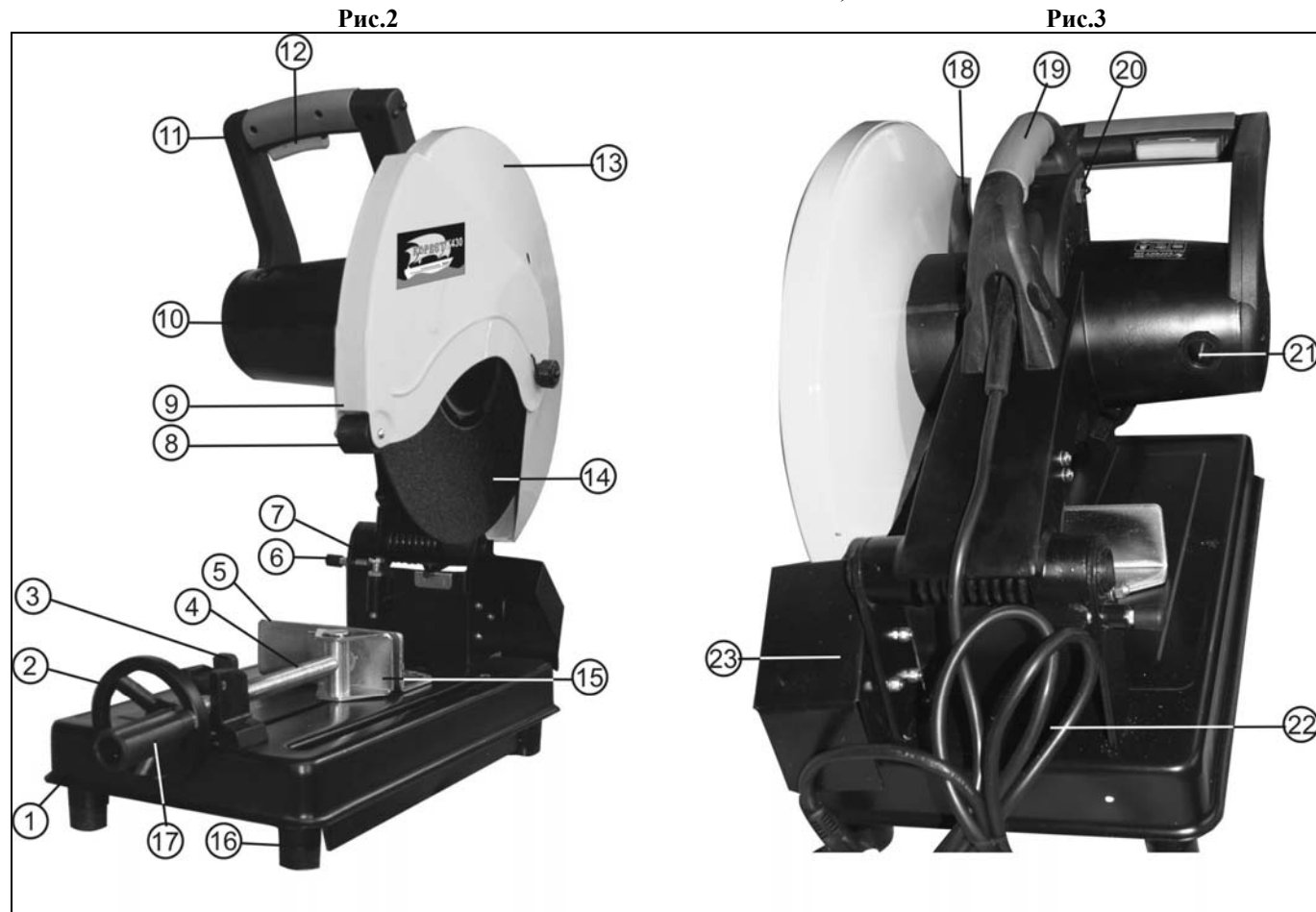
- двигатель постоянно перегружается. (При частых заклиниваниях отрезного диска в заготовке или при частых запусках машины двигатель может перегружаться.)

- колебания напряжения сети в пределах  $\pm 10\%$  относительно номинального значения не влияют на нормальную работу электродвигателя. Однако, при тяжёлой нагрузке необходимо, чтобы на двигатель подавалось напряжение 220 В.

6.2.3. Чаще всего проблемы с двигателем возникают при плохих контактах в разъёмах, при перегрузках, пониженном напряжении питания (возможно, вследствие недостаточного сечения подводящих проводов). Поэтому всегда с помощью квалифицированного электрика проверяйте все разъёмы, рабочее напряжение и потребляемый машиной ток.

6.2.4. При большой длине и малом поперечном сечении подводящих проводов на этих проводах происходит дополнительное падение напряжения, которое приводит к проблемам с двигателем. Поэтому для нормального функционирования этой машины необходимо достаточное поперечное сечение подводящих проводов. Приведённые в таблице данные о длине подводящих проводов относятся к расстоянию между распределительным щитом, к которому подсоединена машина, и вилкой штепсельного разъёма машины. При этом не имеет значения, осуществляется подвод электроэнергии к машине через стационарные подводящие провода, через удлинительный кабель или через комбинацию (стационарный и удлинительный) кабелей.

Длина подводящих проводов	Необходимое поперечное сечение медных проводов
До 15м	1,5 мм <sup>2</sup>



1. Рабочий стол (станина)	13. Защитный кожух
2. Маховик	14. Отрезной диск (круг отрезной)
3. Полугайка	15. Губки тисков (подвижные)
4. Винт ходовой	16. Опора
5. Губки тисков (поворотные)	17. Ручка (маховика)
6. Стопор	18. Рычаг (блокировки шпинделя)
7. Регулировочный болт	19. Ручка (транспортная)
8. Ролик	20. Кнопка (сброса теплового реле)
9. Защитный кожух (подвижный)	21. Щёткодержатель
10. Электродвигатель	22. Шнур (электропитания машины)
11. Ручка (рабочая)	23. Кожух (пылесборник)
12. Кнопка пуска	

### 8. ТРАНСПОРТНОЕ ПОЛОЖЕНИЕ (Рис.2,3)

**ПРЕДУПРЕЖДЕНИЕ:** Прежде всего, убедитесь в том, что машина отключена от сети.

8.1. При транспортировке и перемещении машины ручка (11) полностью опускается, и нижнее положение фиксируется стопором (6). Перемещение машины производится, непосредственно за транспортную ручку (19).

### 9. СБОРКА

#### 9.1. Монтаж машины

9.1.1. Установите и закрепите ручку (17) на маховике (2), как показано на Рис.2;3.

#### 9.2. Установка машины

9.2.1. Установите машину на ровной и устойчивой поверхности, рассчитанной на вес машины с учётом обрабатываемой заготовки.

Машина точно отрегулирована на заводе - изготовителе, но при транспортировке точность установок регулировочных винтов может нарушиться.

**ВНИМАНИЕ:** Перед регулировкой узлов и механизмов машины отсоедините вилку шнура электропитания (21) от питающей розетки, Рис.3.

#### 10.1. Регулировка угла резания (Рис. 2,4)

10.1.1. Отключите машину (отсоедините вилку шнура от питающей розетки), ослабьте два установочных болта (24 и 25).

10.1.2. Совместите отметку на рабочем столе (1) с выбранным показанием шкалы на поворотных губках тисков (5).

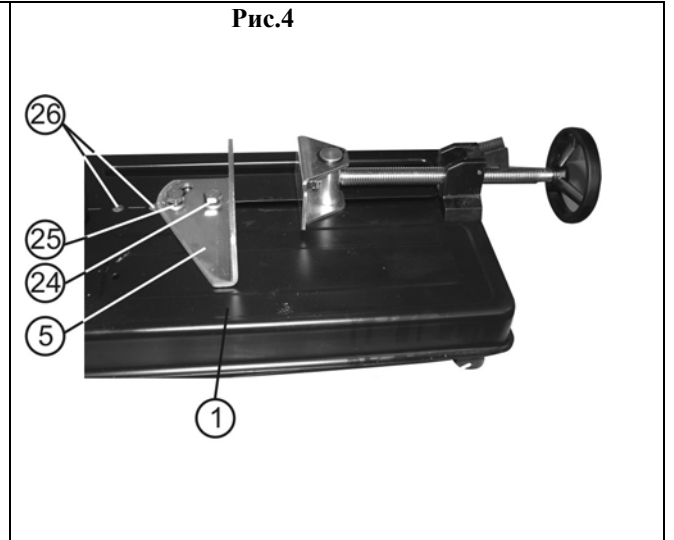
10.1.3. Закрепите губки тисков (5), закрутив до определённого усилия установочные болты (24 и 25).

10.1.4. Выполните пробное резание, произведите инструментальное измерение результата.

10.1.5. При необходимости повторите регулировку, для чего опустите ручку (11), Рис.2, установите между плоскостью губок тисков (5) и отрезным диском (14) угольник, угломер, шаблон или образец и отрегулируйте необходимый угол резания.

#### 10.2. Регулировка установки тисков (Рис.4)

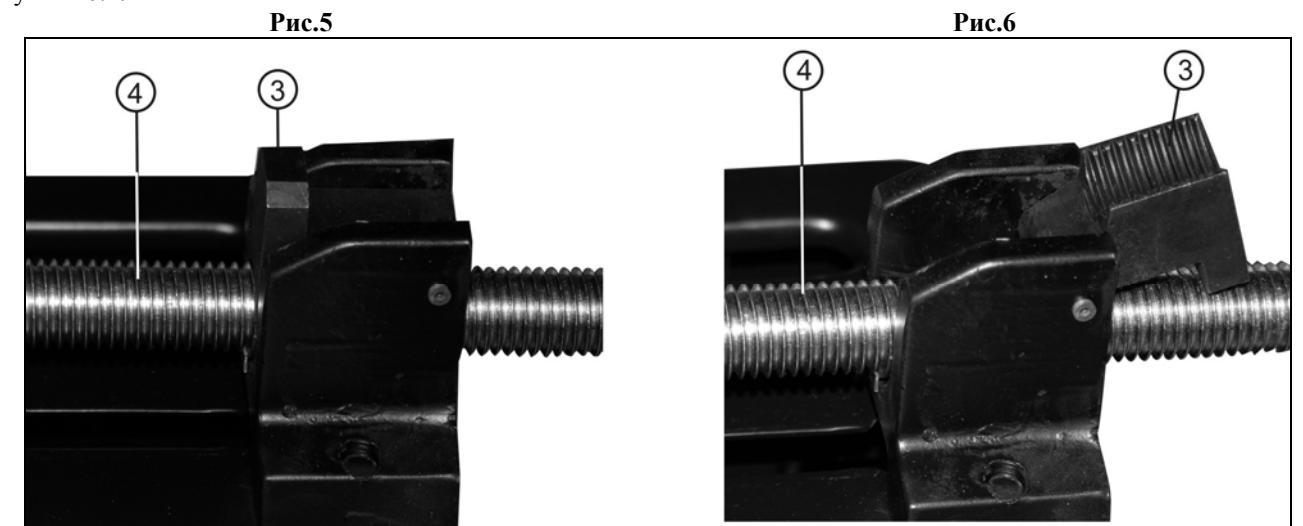
10.2.1. При использовании заготовок различной конфигурации и профиля предусмотрены два крепёжных отверстия (26) для ступенчатой переустановки поворотных губок тисков (5).



### 11. ОСНОВНЫЕ ОПЕРАЦИИ (Рис.2,3)

**В интересах Вашей безопасности всегда держите защитные кожухи (9 и 13) в исправном состоянии. При любой неисправности их следует немедленно заменить.**

11.1. С помощью этой машины можно произвести разрез заготовки под углом от 45° до 90° градусов, для чего необходимо выполнить пункт 10.1.



11.2. Как показано на Рис.5, откиньте полугайку (3), переместите ходовой винт (4) в положение, достаточное для установки заготовки. Установите заготовку и, как показано на Рис.6, опустите полугайку (3). Вращая до определённого усилия маховик (2) за ручку (17), надёжно закрепите заготовку. При использовании длинных заготовок обеспечьте надёжную фиксированную опору по всей длине заготовки.

11.3. Во избежание травм и поломки отрезного диска (машины), особенно на финишной стадии резания, обеспечьте надёжное фиксированное положение не зажатой в тисках машины части заготовки.

11.4. При работе с заготовками непрямоугольного профиля используйте бруски, вставки и накладки для надёжного закрепления и исключения деформации профиля заготовки в губках тисков (5 и 15).

**ВНИМАНИЕ:** Перед включением вилки шнура питания машины в розетку, всегда удостоверьтесь, что кнопка включения (12) правильно действует и возвращается в позицию «Выкл.» при её отпускании.